

# Un nuovo *Althepus* dell' India meridionale (*Arachnida, Araneae, Ochyroceratidae*)

di

**Paolo Marcello BRIGNOLI**

Con 5 figure ed una cartina nel testo.

Nel corso di una recente visita al Museo di Storia Naturale di Ginevra ebbi modo, grazie alla cortesia del Dr. Bernd Hauser, di esaminare rapidamente le collezioni araneologiche ivi conservate.

Nella collezione generale, tra il materiale dell'India della missione Carl e Escher, pubblicato molti anni fa da REIMOSER (1934), notai un *Althepus* determinato come *A. pictus* Thorell. Questa determinazione mi mise in sospetto e portai con me a Roma questo individuo per esaminarlo accuratamente. Come era da attendersi, anche visto che *A. pictus* Thorell era noto solo dei monti della Birmania, distanti varie migliaia di chilometri da Coonoor, nell'India meridionale, ove questo individuo era stato raccolto, non si trattava di *A. pictus*, ma di una nuova specie che qui descrivo.

## ALTHEPUS INCOGNITUS n. sp.

Materiale esaminato: Madras, Monti Nilgiri, Coonoor, 1926-27, Carl e Escher leg., 1 ♀ (holotypus, coll. Muséum d'Histoire naturelle de Genève; E. Reimoser det. pubbl. *Althepus pictus* Thorell).

Descrizione — ♀: prosoma normale, marrone chiaro, marginato di bruno, una banda centrale scura a lati paralleli, interrotta brevemente dopo la fovea. Occhi normali, uguali; intervallo MA-LA pari alla metà del diametro dei MA. Sterno bruno, con una zona centrale chiara a triangolo isoscele (base sul labium).

Labium non inciso; rostro (v. fig. 4.) Cheliceri, (v. fig. 2), poco rugosi con organo stridulatorio pochissimo sviluppato. Palpo, (v. fig. 3). Zampe brunicce, anelli chiari su femori e tibie, metatarsi e tarsi più chiari.

Opistosoma con due serie centrali di 4 coppie di macchie bruno-violacee, di dimensioni decrescenti verso l'indietro e sempre più ravvicinate, caudalmente seguono 4 bande trasverse parallele; lati prevalentemente scuri, con un disegno approssimativamente uguale ad una « E » coricata; ventralmente zona centrale scura, lati chiari. Filiere e cololi normali. Vulva (v. fig. 5) (molto poco sclerificata, forse individuo appena mutato).

Nota: in questa specie l'apparato respiratorio è normale (con polmoni); attorno agli stigmi sono i normali organi liriformi. Assai singolare è che l'opistosoma, visto di fianco, presenta nella metà distale una sorta di pseudosegmentazione (fig. 1). ♂ ignoto.

Dimensioni (in mm, leggermente approssimate): prosoma lungo 1,25, largo 1,10; opistosoma lungo 1,80. Lunghezza totale: 3,05.

Zampe	Femore	Patella	Tibia	Metatarso	Tarso	Totale
I	5,30	0,40	5,60	8,00	2,70	22,00
II	3,75	0,40	3,70	4,60	1,75	14,20
III	3,75	0,35	2,50	3,05	1,30	10,95
IV			assenti da ambo i lati			

Derivatio nominis: l'aggettivo latino « *incognitus* » (non riconosciuto) allude all'erronea determinazione di REIMOSER.

Affinità: per le dimensioni questa specie è più vicina ad *A. pictus* Thorell e ad *A. stellatus* (Simon) di Giava che non alle due da me recentemente (1973) descritte del Nepal, *A. machadoi* e *A. mulcatus*. Rispetto a queste ultime la nuova specie si distingue agevolmente per colorazione, cheliceri e genitali della ♀ nonché per le dimensioni. Per analoghi caratteri (cheliceri e colorazione) si distingue da *A. pictus* e *A. stellatus*. Per comodità dei lettori propongo la seguente

#### CHIAVE DELLE SPECIE DEL GENERE ALTHEPUS

1. ♂♂ (ignoti quelli di *A. stellatus*, *A. mulcatus*, *A. incognitus*) . . . . . 2
- ♀♀ . . . . . 3
2. Tibia del palpo con un'apofisi . . . . . *A. machadoi* Brignoli
- Tibia del palpo senza apofisi. . . . . *A. pictus* Thorell

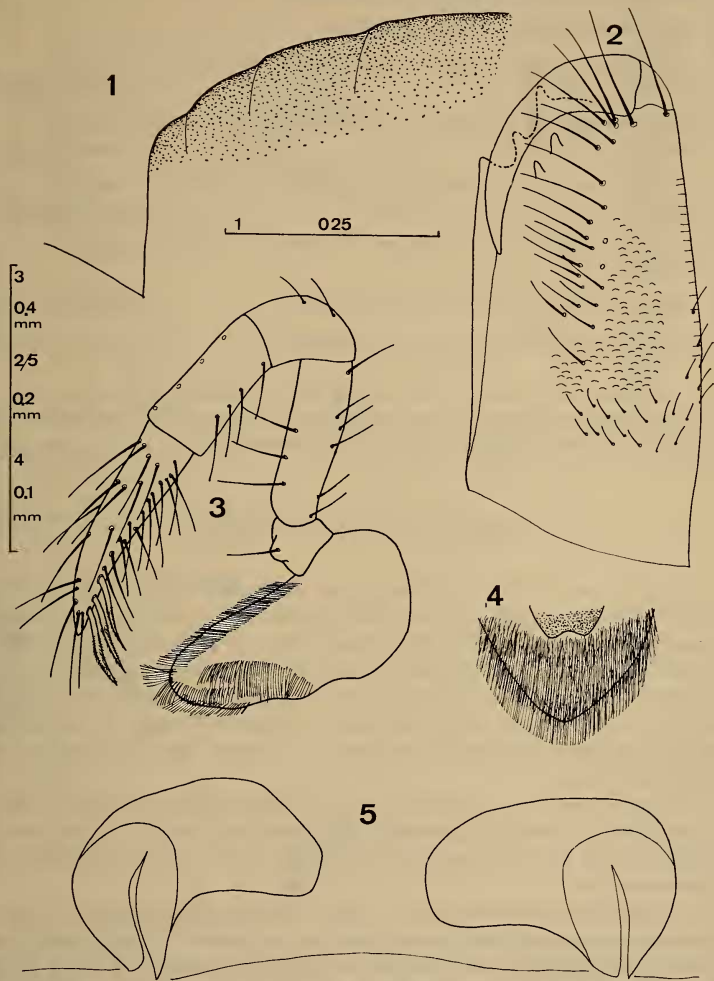


FIG. 1—5.

*Althepus incognitus* n. sp. (♀) fig. 1: parte terminale del dorso dell'opistosoma, di profilo; fig. 2: chelicero; fig. 3: palpo; fig. 4: rostro; fig. 5: vulva.

- |   |                               |
|---|-------------------------------|
| 3. Margine inferiore dei cheliceri privo di denti . . . . .                                     | 4                             |
| — Margine inferiore dei cheliceri con denti . . . . .   | 5                             |
| 4. Margine superiore dei cheliceri con 1 dente (più 2 formati dalla lamella mediale). . . . .   | <i>A. stellatus</i> (Simon)   |
| — Margine superiore dei cheliceri con 3 denti (più 2 formati dalla lamella mediale) . . . . .   | <i>A. mulcatus</i> Brignoli   |
| 5. Margine superiore dei cheliceri con 2 denti (più 1 formato dalla lamella mediale) . . . . .  | <i>A. incognitus</i> Brignoli |
| — Margine superiore dei cheliceri con 1-2 denti (più 2 formati dalla lamella mediale) . . . . . | 6                             |
| 6. Margine superiore con 3 denti nel complesso . . . . .  | <i>A. machadoi</i> Brignoli   |
| — Margine superiore con 4 denti nel complesso . . . . .   | <i>A. pictus</i> Thorell      |

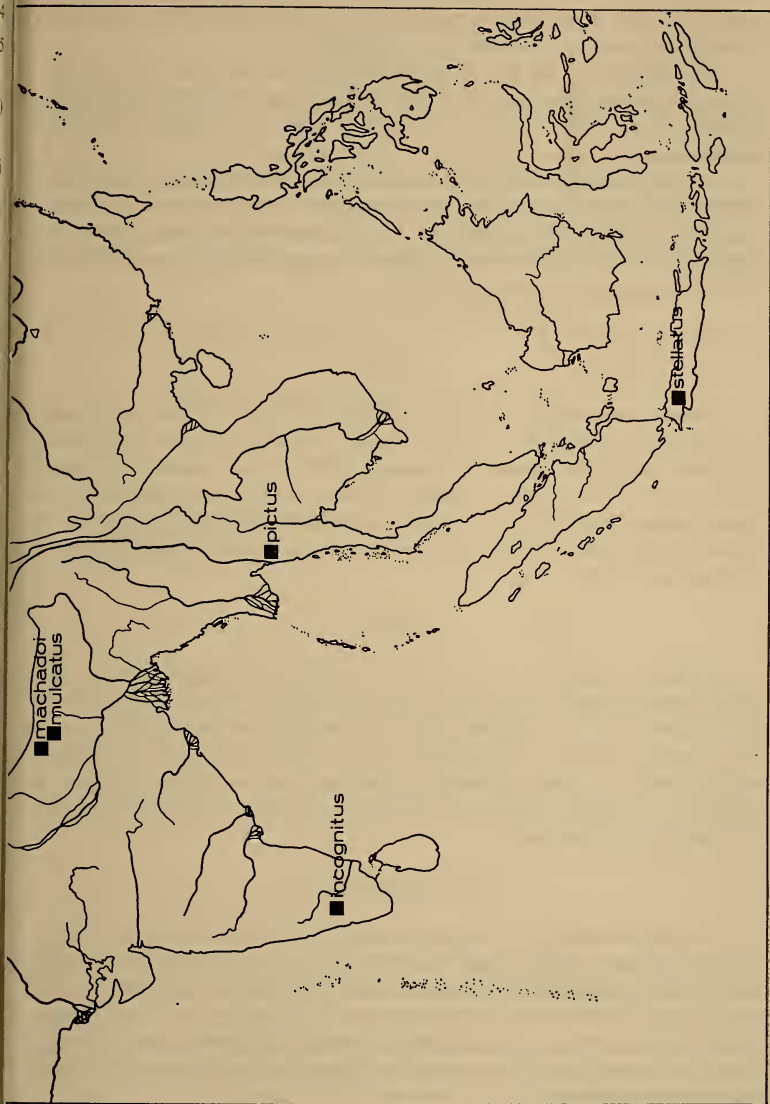
Naturalmente si tratta di una chiave assai elementare, nella quale non è stato possibile, per l'assenza di dati sufficienti, tenere conto di altri, più importanti caratteri, come la struttura dei genitali della ♀ o la presenza e l'assenza dei polmoni.

### CONSIDERAZIONI GENERALI

In altra sede (1973) ho già illustrato nei particolari come il genere *Althepus* Thorell 1898 presenti, per morfologia generale, tutti i tipici caratteri degli Ochyroceratidae, così egregiamente esposti da FAGE (1912) e DE BARROS MACHADO (1951). Il secondo di questi AA. sostenne anzi la probabile presenza di polmoni negli *Althepus*, date le loro notevoli dimensioni. In effetti, *A. incognitus* n. sp. di dimensioni corrispondenti a quelle delle specie di SIMON e THORELL è provvisto di polmoni, mentre ne sono privi *A. mulcatus* e *A. machadoi*, assai più piccoli, da me descritti del Nepal.

Si tratta di un altro esempio di genere piuttosto omogeneo al quale sono ascritte specie « normali » ed apneumoni (cfr. anche LEVI, 1967) e, di conseguenza, un'altra prova della insostenibilità del gruppo delle Apneumomorphae del PETRUNKEVITCH.

Scarsissimamente conosciuta è finora l'ecologia degli *Althepus*: l'amico MARTENS raccolse nel Nepal le due specie da me descritte a quote abbastanza elevate (2600-3200 m); è noto però che nel massiccio himalayano a queste quote vive una fauna abbondantissima, di tipo ancora nettamente tropicale. Solo a quote assai più elevate incominciano ad apparire specie « di montagna ». MARTENS le raccolse nel detrito, nello stesso modo in cui DE BARROS MACHADO trovò molte delle sue specie nell'Angola. Delle altre specie si sa poco o nulla: *A. pictus* fu



Distribuzione delle specie attualmente note del genere *Althepus* Thorell.

raccolto dal FEA in Birmania a 600-800 m, un individuo fu trovato nelle Farm Caves. Nulla è noto su *A. stellatus* ed *A. incognitus*.

Per analogia con gli altri Ochyroceratidae si può supporre che almeno i più piccoli *Althepus* facciano parte della ricca fauna del detrito della foresta tropicale, fauna che è in continuo contatto e scambio con quella delle grotte delle stesse zone.

E' assai probabile che future ricerche portino a nuovi, forse abbondanti ritrovamenti di *Althepus* nel SE asiatico; questa è solo parzialmente un'ipotesi giacchè ho osservato molti individui forse appartenenti a questo genere tra materiali da poco affidatimi delle Filippine (crociera della Noona Dan) e di Ceylon (missione dell'Università di Lund).

#### SUMMARY

*Althepus incognitus* n. sp. (typical locality: Coonor, Nilgiri Mts., India; ♂ unknown) is described; the single known specimen had been erroneously determined as *A. pictus* Thorell by REIMOSER (1934). The new species is by dimensions near to *A. pictus* and *A. stellatus* (Simon); it can be distinguished by all known species by colouration, chelicerae and genitalia. A key is given for the known *Althepus*-species. The new species has lungs, whereas the smaller species of Nepal are lungless.

#### RÉSUMÉ

*Althepus incognitus* n. sp. est décrit (♀; ♂ inconnu; loc. typ.: Coonor, Mts. Nilgiri, Inde). Le seul individu connu avait été déterminé comme *A. pictus* Thorell par REIMOSER (1934). La nouvelle espèce est semblable par dimensions à *A. pictus* et à *A. stellatus* (Simon); elle diffère des autres espèces connues par la coloration, les chelicères et les pièces copulatrices. Une clef pour les *Althepus* connus est proposée. La nouvelle espèce a des poumons, tandis que les plus petites espèces du Nepal sont apneumones.

#### ZUSAMMENFASSUNG

*Althepus incognitus* n.sp. wird beschrieben (♀; ♂ unbekannt; Loc. typ.: Coonor, Nilgiri Geb., Indien). Das einzige bekannte Individuum war von REIMOSER (1934) als *A. pictus* Thorell bestimmt worden. Die neue Art ist etwa so gross wie *A. pictus* und *A. stellatus* (Simon); sie kann durch Färbung, Chelizeren und Genitalia von den anderen bekannten Arten unterschieden werden. Ein Schlüssel zu den *Althepus*-Arten wird vorgeschlagen. Die neue Art hat Lungen, die viel kleineren aus Nepal sind hingegen lungenlos.

## BIBLIOGRAFIA

- BARROS MACHADO, A. de. 1951. Ochyroceratidae de l'Angola. *Publçoes cult. Co. Diam. Angola* 8: 9-88.
- BRIGNOLI, P. M. 1973. Spinnen aus Nepal. II. Zur Morphologie der Gattung *Althepus* nebst Beschreibung zwei neuer Arten. *Senckenberg. biol.* (in stampa).
- FAGE, L. 1912. Etudes sur les araignées cavernicoles. I. Revision des Ochyroceratidae (n. fam.). *Archs. Zool. exp. gén.* (5) 10 (*Biospeologica* 25): 97-162.
- LEVI, H. W. 1967. Adaptations of respiratory systems of spiders. *Evolution* 21 (3): 571-583.
- REIMOSER, E. 1934. Araneae aus Süd-Indien. *Revue suisse Zool.* 41: 465-511.
- SIMON, E. 1905. Arachnides de Java, recueillis par le Prof. K. Kraepelin en 1904. *Mitt. naturh. Mus. Hamb.* 22: 51-73.
- THORELL, T. 1898. Secondo saggio sui ragni birmani. II. Retitelariae et Orbitelariae. *Annali Mus. civ. Stor. nat. Genova* 39: 271-378,

*Adresse de l'auteur :*

Istituto di Zoologia dell'Università  
Viale dell'Università 32  
I-00100 Roma  
Italia

---